

L'adequació realitzada ha estat condicionada per: 1) La necessitat d'espai lliure agrupat, que permetera la ubicació dels jocs i la dotació esportiva, dificultat per la situació de les dos edificacions existents i la morfologia de la parcel·la, i 2) L'orientació sud i est de les aules.

La solució adoptada desplega el programa sol·licitat (de 4 + 8 unitats existents, a 6 + 12 unitats, menjador i vivenda de conserge), en tres edificacions independents: d'una banda l'edifici d'Infantil, en el qual se situen 4 noves unitats orientades al sud, amb lavabos en la zona intermèdia, a les quals s'accedix des del vestíbul, ampliat, de l'edifici existent de preescolar.

S'han mantingut les dos aules orientades a l'est i s'han transformat les restants en espais comuns; d'altra banda, l'edifici de Primària, que completa a l'existent de EGB dotant-lo del programa necessari per a la seua adequació a la LOGSE. La unió entre l'edifici primitiu i el cos de nova construcció es produïx per mitjà d'un element que amplia els vestíbuls de planta i permet la connexió amb la zona esportiva, aprofitant les vistes al Penyal; finalment, el gimnàs, que constituïx el tercer volum, s'ha situat al costat de la pista poliesportiva a una cota inferior del bloc de Primària, permetent la instal·lació de grades en tota la seua longitud.



La adecuación realizada se articula, fundamentalmente, en dos condicionantes: 1) La necesidad de espacio libre agrupado, que permitiera la ubicación de los juegos y la dotación deportiva, dificultado por la situación de las dos edificaciones existentes y la propia morfología de la parcela, y 2) La orientación sur y este de las aulas.

La solución adoptada desarrolla el programa solicitado, (de 4 + 8 unidades existentes, a 6 + 12 unidades, comedor y vivienda de conserje), en tres edificaciones independientes: de un lado edificio de Infantil, en el que se sitúan 4 nuevas unidades orientadas al sur, con aseos intermedios, a las que se accede desde el vestíbulo, ampliado, del edificio existente de preescolar.

Se han mantenido las dos aulas orientadas al este y se han transformado las restantes en espacios comunes; de otro lado el Edificio de Primaria, que completa al existente de EGB dotándolo del programa necesario para su adecuación a la LOGSE. La unión entre el edificio primitivo y el cuerpo de nueva construcción se produce mediante un elemento que amplía los vestíbulos de planta y permite la conexión con la zona deportiva, aprovechando las vistas al Peñón; y, por último, el Gimnasio, que constituye el tercer volumen, se ha situado junto a la pista polideportiva a una cota inferior del bloque de Primaria, permitiendo la instalación de gradas en toda su longitud.

- Alçat est
- Alzado este



- Alçat oest
- Alzado oeste



#### Tipus de centre:

6 Unitats d'Educació Infantil / 12 Unitats d'Educació Primària / Menjador / Vivenda conserge

#### Situació:

Calp - (ALACANT)

#### Arquitecte:

Carmen Pérez Molpeceres

#### Arquitecte Tècnic:

Luis de Diego Fort.

#### Pressupost:

2.170.580,30 €

#### Tipo de centro:

6 Unidades de Educación Infantil / 12 Unidades de Educación Primaria / Comedor / Vivienda conserje

#### Situación:

Calpe - (ALICANTE)

#### Arquitecto:

Carmen Pérez Molpeceres

#### Arquitecto Técnico:

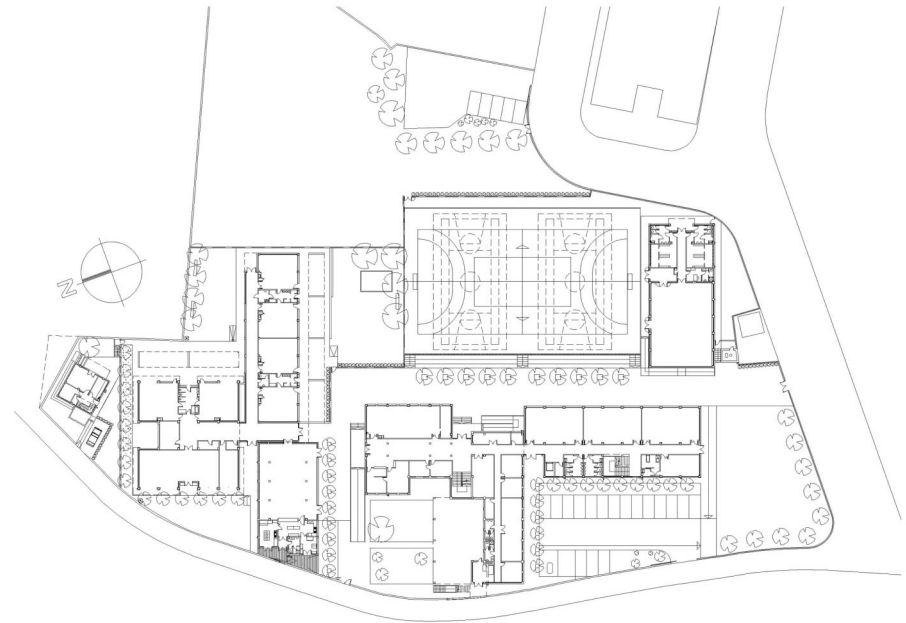
Luis de Diego Fort.

#### Presupuesto:

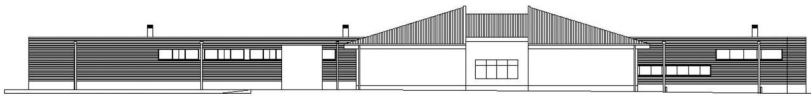
2.170.580,30 €



- Parcel·la model
- Parcela modelo



- Alçat nord
- Alzado norte



- Alçat sud
- Alzado sur



- Alçat gimnàs nord
- Alzado gimnasio norte



- Alçat gimnàs sud
- Alzado gimnasio sur

