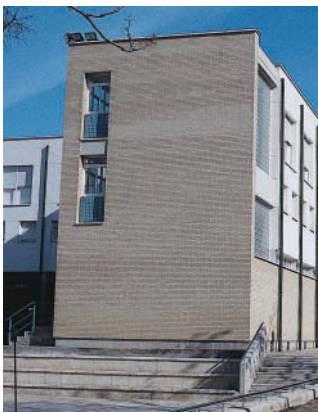


RAMBLA DELS MOLINS (PETRER)

Ja que ens vam haver d'ajustar, per motius geotècnics, a una zona específica de la parcel·la per a efectuar l'ampliació, vam decidir optar per una solució que integrara l'edifici principal existent amb la zona esportiva ubicada a una cota molt inferior i que resolguera a més la connexió amb la biblioteca primitiva.

D'esta manera, s'ha establert un bloc de nova planta que, connectat amb l'edifici principal a través d'una peça d'articulació, s'integra al mateix temps amb l'espai on s'ubiquen les pistes poliesportives. Açò s'ha aconseguit afegint una planta per davall de la rasant oficial de la fatxada principal però que, considerant la morfologia natural del terreny, es convertix en una planta que connecta arran amb la zona esportiva del col·legi per on, a més, s'accedix a igual cota a la biblioteca. Sense més espai material per a ubicar el gimnàs, finalment s'ha optat per situar-lo en un espai intermedi entre les dos pistes existents, de manera que la integració amb estes siga total.



Al tener que ceñirnos, por motivos geotécnicos, a una zona específica de la parcela para efectuar la ampliación, decidimos ir a una solución que integrara el edificio principal existente con la zona deportiva ubicada a una cota muy inferior y que resolviese además la conexión con la biblioteca primitiva.

De este modo, se establece un bloque de nueva planta que, conectado con el edificio principal a través de una pieza de articulación, se integra a la vez con el espacio donde se ubican las pistas polideportivas. Esto se ha conseguido añadiendo una planta por debajo de la rasante oficial de la fachada principal pero que, considerando la morfología natural del terreno, se convierte en una planta que conecta a ras con la zona deportiva del colegio por donde, además, se accede a igual cota a la biblioteca. Sin más espacio material para ubicar el gimnasio, finalmente optamos por situarlo en un espacio intermedio entre las dos pistas existentes, de modo que la integración con las mismas fuese total.

- Alçat longitudinal
- Alzado longitudinal



- Alçat longitudinal
- Alzado longitudinal

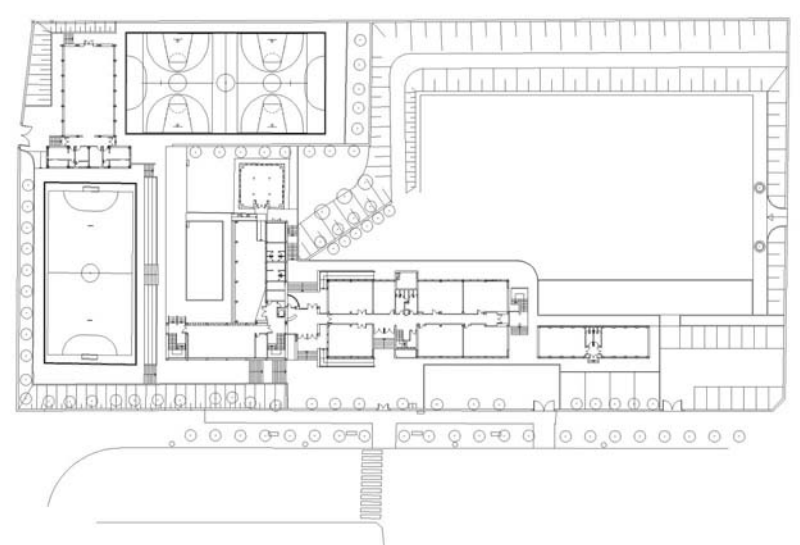


Tipus de centre:
12 Unitats d'Educació Primària
Situació:
Petrer - (ALACANT)
Arquitectes:
Antonio Cutillas Múrcia
Ismael Pastor Moya
Arquitecte Tècnic:
Benigno Alcaina García
Pressupost:
996.837,64 €

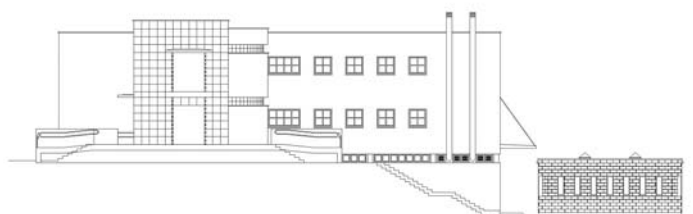
Tipo de centro:
12 Unidades de Educación Primaria
Situación:
Petrer - (ALICANTE)
Arquitectos:
Antonio Cutillas Murcia
Ismael Pastor Moya
Arquitecto Técnico:
Benigno Alcaina García
Presupuesto:
996.837,64 €



- Planta d'ordenació
- Planta de ordenación



- Alçats transversals
- Alzados transversales



DIRECCIÓ GENERAL DE REGIM ECONÒMIC