

PLAYA SAN JUAN (ALACANT)

La solució es basa en l'adequació funcional al programa i la integració del conjunt en la parcel·la, tant en les seues condicions morfològiques com d'orientació i relació amb l'entorn urbà. El centre s'organitza en diferents volums orientats a l'est i al sud, de manera que l'articulació entre ells origine uns espais de relació que optimitzen el seu ús. Paral·lels a l'alineació sud es diposen dos cossos de tres i dos plantes, el primer alberga en la planta baixa els usos administratius i en les superiors les aules d'ESO. El volum de dos plantes conté en la planta baixa els laboratoris, les aules taller de tecnologia i les aules de suport a la integració i en la planta primera les aules de batxillerat i la resta de les activitats lectives comunes. Paral·lel a estos dos cossos i unit a ells per l'accés est, hi ha un volum en planta baixa que acull activitats de caràcter no lectiu (lavabos, APA, associació d'alumnes, biblioteca i cafeteria) i les relaciona per mitjà de porxes amb l'espai exterior. El gimnàs es planteja com un volum aïllat alineat a l'avinguda de Sant Sebastià i paral·lel a les pistes poliesportives.

La solución se basa en la adecuación funcional al programa y la integración del conjunto a la parcela, tanto en sus condicionantes morfológicos como de orientación y relación con el entorno urbano. El centro se organiza en varios volúmenes orientados a Este y Sur, de modo que la articulación entre ellos origine unos espacios de relación que optimicen su uso. Paralelos a la alineación Sur se disponen dos cuerpos de 3 y 2 plantas, albergando el primero en P.B. los usos administrativos y en las superiores las aulas de ESO. El volumen de 2 plantas contiene, en Planta Baja, los laboratorios, las aulas taller de tecnología y las aulas de apoyo a la integración y en Planta Primera las aulas de Bachiller y el resto de las actividades lectivas comunes. Paralelo a estos cuerpos y unido a ellos por el acceso Este, se sitúa un volumen en Planta Baja que recoge actividades de carácter no lectivo (Aseos, APAS, Asoc. Alumnos, Biblioteca y Cafetería) y las relaciona mediante porches con el espacio exterior. El gimnasio se plantea como un volumen aislado alineado a la Av. de San Sebastián y paralelo a las pistas polideportivas.

Tipus de centre:

20 Unitats d'Educació Secundària Obligatòria / 6 Unitats de Batxillerat / Cafeteria / Vivenda del conserge

Situació:

Alacant (ALACANT)

Arquitecte:

Javier Gironella Pallarés

Arquitecte tècnic:

Luis de Diego Fort

Empresa Constructora:

ACS PROYECTOS, OBRAS Y CONSTRUCCIONES, S.A.

Pressupost

3.389.280,31 €

Tipo de centro:

20 Uds. de Educación Secundaria Obligatoria / 6 ud. Bachillerato / Cafeteria / Vivienda del conserje

Situación:

Alicante (ALICANTE)

Arquitecto:

Javier Gironella Pallarés

Arquitecto Técnico:

Luis de Diego Fort

Empresa Constructora:

ACS PROYECTOS, OBRAS Y CONSTRUCCIONES, S.A.

Presupuesto:

3.389.280,31 €

- Alçat Nord
- Alzado Norte



- Alçat Sud
- Alzado Sur



- Alçat Est
- Alzado Este

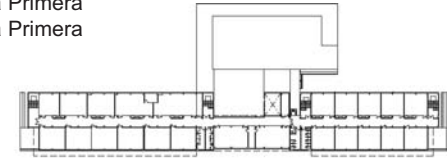


- Alçat Oest
- Alzado Oeste

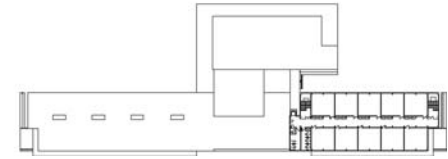




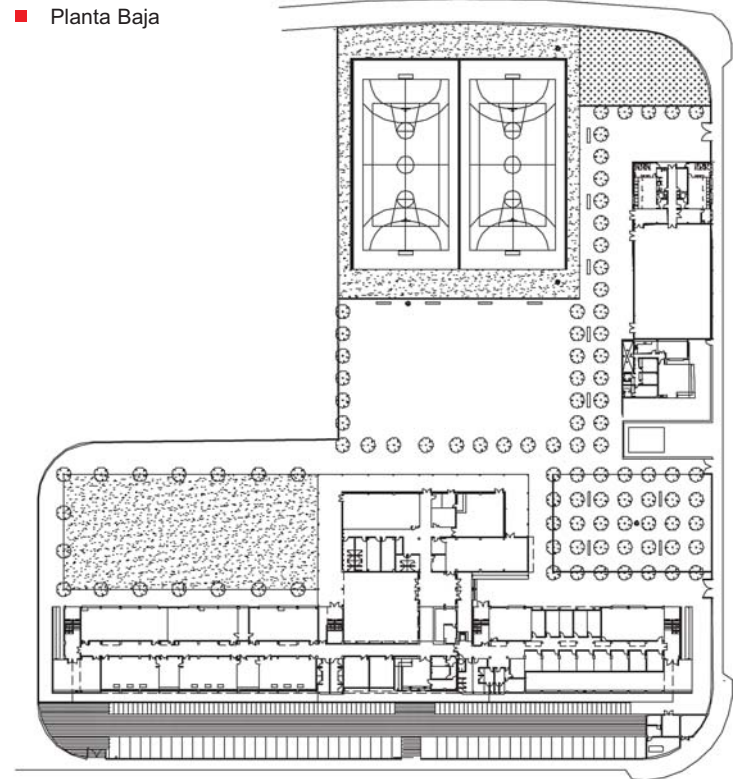
- Planta Primera
- Planta Primera



- Planta Segona
- Planta Segona



- Planta Baixa
- Planta Baja



- Secció Longitudinal
- Sección Longitudinal

