

El col·legi es troba en un barri perifèric de la ciutat, sobre un pujol de la Colònia Joan XXIII, des del qual es domina gran part de la ciutat. Està emplaçat en un solar irregular, en què l'edifici ocupa la zona més accidentada i les pistes poliesportives estan situades sobre plataformes adaptades al terreny.

El centre es va construir en els anys setanta. Es tracta d'un edifici de marcat caràcter formal, amb un cos principal de dos plantes i un cos secundari en una part posterior que acull la sala d'actes amb el menjador i la cuina, més un gimnàs.

El programa de necessitats de la Conselleria proposa l'adequació del col·legi per al nivell d'educació secundària obligatòria i batxillerat, amb un nombre d'unitats docents de 24+8. El programa es complix adequadament, respectant en la mesura possible l'actual estructura funcional i formal del centre. Es derroca el cos central de l'edifici entre les dos juntes de dilatació existents, a fi de suprimir els desnivells que provoquen una inadequació a l'actual normativa de barreres arquitectòniques, conservant únicament els fonaments que es plantegen reutilitzar. En la resta de l'edifici es reforça tota l'estructura de pòrtics de formigó per a adequar-la als equipaments de la normativa actual.

Funcionalment el nou edifici s'adapta al nou programa, amb una zonificació segons àrees docents. S'introdueixen una sèrie de noves escales exteriors per a la creació d'itineraris d'evacuació. Exteriorment l'edifici es resol utilitzant com a elements de matisació del sol unes cobertes de xapa perforada que a més garantixen la seguretat del centre i que contribueixen a actualitzar la imatge final del centre. Finalment s'introdueix un porxe en la façana de llevant del pati que, a més de tancar l'espai i dotar-lo d'una escala més adequada, permet crear una plataforma d'evacuació i connectar directament amb els patis de la planta primera de l'edifici.

El colegio se encuentra en un barrio periférico de la ciudad, en una colina sobre la Colonia Juan XXIII, desde la que se domina gran parte de la ciudad. Se emplaza en un solar irregular, donde el edificio ocupa la zona más accidentada, y sus pistas polideportivas se emplazan sobre plataformas adaptadas al terreno.

Este centro se ejecutó en los años setenta, se trata de un edificio de un marcado carácter formal con un cuerpo principal de dos plantas y un cuerpo secundario en una parte trasera que recoge el salón de actos con el comedor y cocina, más un gimnasio.

El programa de necesidades de la Conselleria propone la adecuación de este colegio a un nivel educativo de Educación Secundaria Obligatoria más Bachillerato, con un número de unidades docentes de 24+8. El programa se cumple adecuadamente, respetándose en lo posible la actual estructura funcional y formal del centro. Se demuele el cuerpo central del edificio entre las dos juntas de dilatación existentes, con el fin de suprimir los desniveles que provocan una inadequación a la actual normativa de barreras arquitectónicas, conservando únicamente la cimentación existente que se plantea reutilizar. En el resto del edificio se refuerza toda la estructura de pòrticos de hormigón para adecuarla a los equipamientos de la normativa actual.

Funcionalmente el nuevo edificio se adapta al nuevo programa zonificándose según áreas docentes. Se introduce una serie de nuevas escaleras exteriores para la creación de itinerarios de evacuación. Exteriormente el edificio se resuelve utilizando como elementos de matización del soleamiento unos cerramientos de chapa perforada que además garantizan la seguridad del centro y que contribuyen a actualizar la imagen final del centro. Finalmente se introduce un porche en la fachada de levante del patio, que además de cerrar el espacio y dotarlo de una escala más adecuada, permite crear una plataforma de evacuación y conecta directamente con los patios de planta primera del edificio.

- Secció Longitudinal
- Sección Longitudinal



- Alçat Principal Sud
- Alzado Principal Sur



- Alçat Nord
- Alzado Norte



Tipus de centre:

24 Unitats d'Educació Secundària Obligatòria / 8 Unitats de Batxillerat / Cafeteria / Vivenda del conserge

Situació:

Alacant (ALACANT)

Arquitecte:

Antonio Marí Mellado

Arquitecte tècnic:

Pascual Batlles Cárdenas

Empresa Constructora:

UTE: COLEGIOS ALICANTE: ENRIQUE ORTIZ E HIJOS, S.A.+SAICO,S.A.+INTAGUA,S.A.

Pressupost:

5.214.824 €

Tipo de centro:

24 Uds. de Educación Secundaria Obligatoria / 8 ud. Bachillerato / Cafeteria / Vivienda del conserje

Situación:

Alicante (ALICANTE)

Arquitecto:

Antonio Marí Mellado

Arquitecto Técnico:

Pascual Batlles Cárdenas

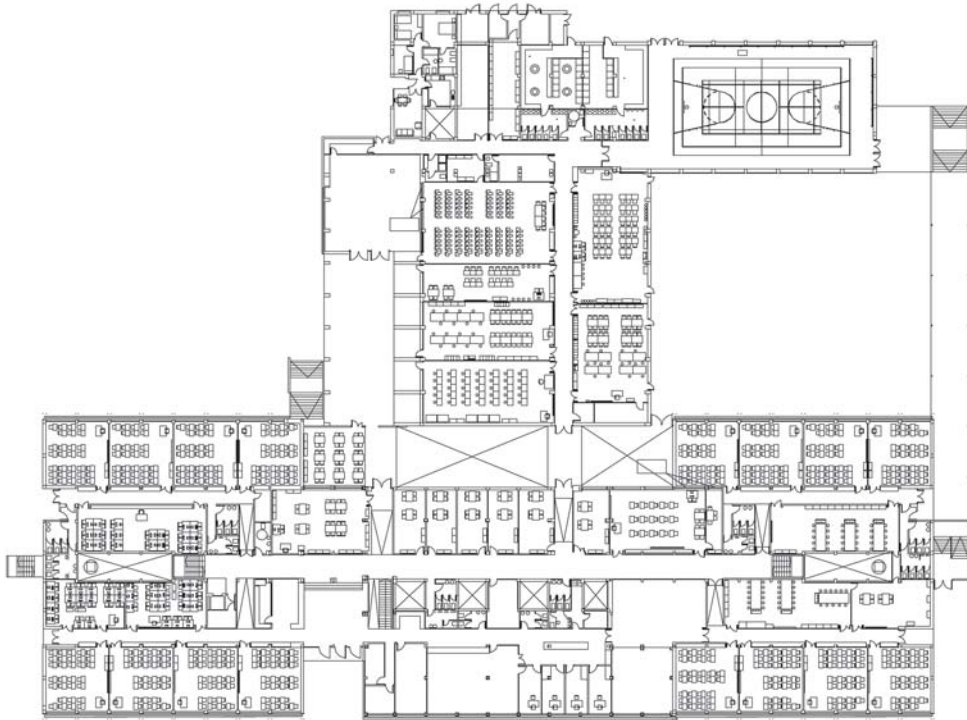
Empresa Constructora:

UTE: COLEGIOS ALICANTE: ENRIQUE ORTIZ E HIJOS, S.A.+SAICO,S.A.+INTAGUA,S.A.

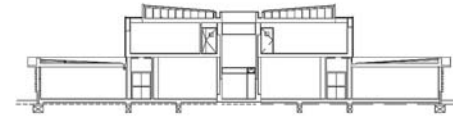
Presupuesto:

5.214.824 €

- Planta General
- Planta General



- Secció Transversal
- Sección Transversal



- Secció Transversal
- Sección Transversal

