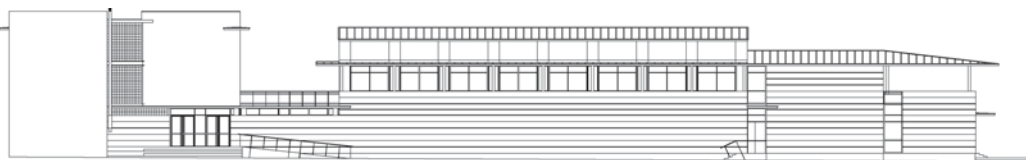


MARE NOSTRUM (TORREVIEJA)

El centre es resol amb una planta en forma de U, amb tres blocs exempts units per passarel·les que rodegen el pati escolar. Un prisma apaïsat conté el programa docent bàsic i altres dos prismes de menor grandària desenvolupen els mòduls professionals d'hoteleria i educació física; un cilindre aïllat oculta la vivenda. El conjunt presenta una acurada composició basada en la seriació de les peces que resulten d'estandarditzar el programa reglamentat i la seua posada en relleu mitjançant l'alternança dels volums densos de les fàbriques de rajola i pedra calcària (elements docents i administratius) i els panys lleugers d'alumini i vidre (elements de concentració: vestíbul a doble altura, escales i cafeteria). Les peces de formigó vist (murs, pilars, ascensor, viseres) doten d'unitat material el conjunt a partir de l'estructura. Pot estranyar la pèrdua de la perspectiva del bloc principal, però els canvis d'última hora, que forçaren l'altura del pavelló esportiu per a l'entrenament del club local de gimnàstica rítmica, expliquen esta absència. A pesar d'això, el centre manté la idea inicial del projecte d'una gradació de volums a mesura que es descobreix.

El centro se resuelve con una planta en forma de U, con tres bloques exentos unidos por pasarelas que rodean el patio escolar. Un prisma apaisado contiene el programa docente básico y otros dos prismas de menor tamaño desarrollan los módulos profesionales de hostelería y educación física; un cilindro aislado oculta la vivienda. El conjunto presenta una cuidada composición basada en la seriación de las piezas que resultan de estandarizar el programa reglamentado y en su puesta de relieve mediante la alternancia de los volúmenes densos de las fábricas de ladrillo y de piedra caliza (elementos docentes y administrativos) y los paños livianos de aluminio y cristal (elementos de concentración: vestíbulo a doble altura, escaleras y cafetería). Las piezas de hormigón visto (muros, pilares, ascensor, viseras) dotan de unidad material al conjunto a partir de la estructura. Puede extrañar la pérdida de perspectiva del bloque principal, pero los cambios de última hora, que forzaron la altura del pabellón deportivo para el entrenamiento del club local de gimnasia rítmica, explican esta ausencia. A pesar de ello, el centro mantiene la idea inicial del proyecto de una gradación de volúmenes a medida que se descubre.

- Alçat Oest
- Alzado Oeste



- Secció 2
- Sección 2



- Alçat Nord
- Alzado Norte



- Alçat Sud
- Alzado Sur



Tipus de centre:

20 Unitats d'Educació Secundària Obligatòria / 6 Unitats de Batxillerat / 4 Cicles de Formació Professional / Cafeteria / Vivenda del conserge

Situació:

Torrevieja (ALACANT)

Arquitecte:

Manuel Sempere Valero

Arquitecte tècnic:

José García Fernández

Empresa Constructora:

U.T.E. Fcc,S.A. y Fcc CONSTRUCCIONES

Pressupost

3.325.131,40 €

Tipus de centre:

20 Uds. de Educación Secundaria Obligatoria / 8 uds. Bachillerato / 4 Ciclos de Formación Profesional / Comedor / Vivienda del conserje

Situación:

Torrevieja (ALICANTE)

Arquitecte:

Manuel Sempere Valero

Arquitecto Técnico:

José García Fernández

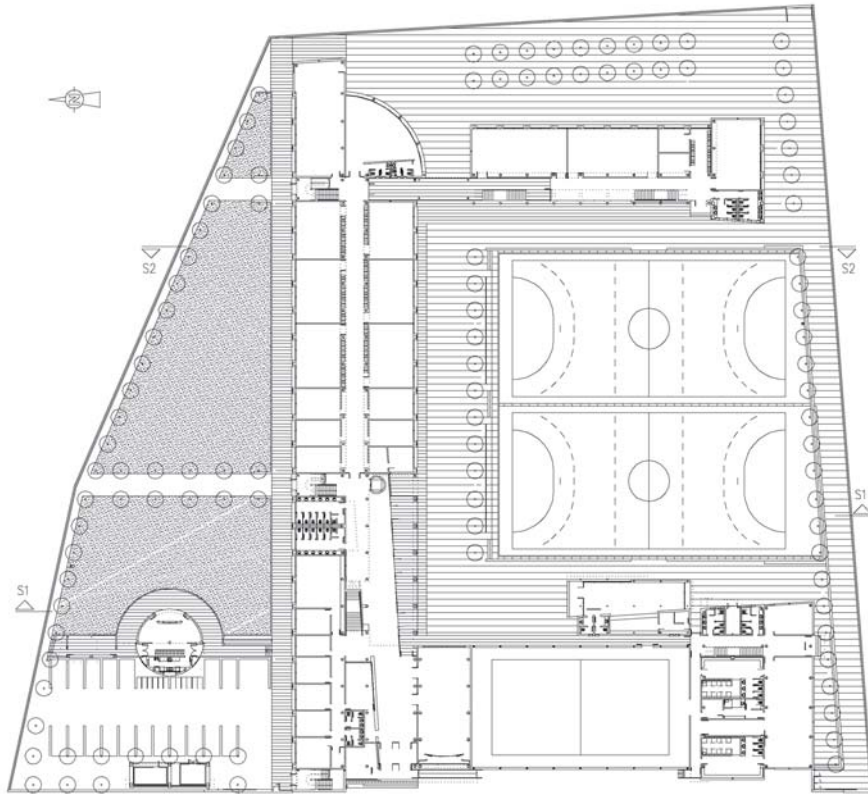
Empresa Constructora:

U.T.E. Fcc,S.A. y Fcc CONSTRUCCIONES

Presupuesto:

3.325.131,40 €

- Planta d' Ordenació
- Planta de Ordenación



- Secció 1
- Sección 1

