

# CEIP NTRA. SRA. DEL ROSARIO (TORREVIEJA)

El centre s'ubica sobre una parcel·la de forma sensiblement rectangular, amb una superfície de 12.552 m<sup>2</sup>, i al costat d'un espai lliure d'ús públic i de propietat municipal. L'entorn urbà on se situa es troba sense cap edificació, raó per la qual no hi ha tipologies predominants que puguin condicionar el disseny de l'edifici.

Es projecta com un conjunt de quatre blocs continus, separats per juntes estructurals i disposats paral·lelament als límits de la parcel·la per a configurar un ampli espai central protegit dels vials exteriors, destinat a zona de jocs amb pistes multiesportives.

En l'organització espacial dels blocs s'han tingut en compte les interrelacions existents entre els diferents espais en què es distribueixen, així com l'objectiu d'aconseguir les millors orientacions per a tots estos espais. Les fatxades del centre escolar s'han projectat en funció de la seua distribució espacial interior, tenint en compte les seues necessitats d'il·luminació i amb una composició clarament adequada a la zona on es construeixen dos d'estos blocs.

Els accessos per a vianants al col·legi s'organitzen des del vial situat a l'est de la parcel·la que, previsiblement, serà el de menor intensitat de trànsit rodat, cosa que facilitarà l'accessibilitat dels escolars a este, projectant-se una entrada principal que comunica amb el vestíbul de la zona d'administració i dos entrades independents per a Educació Infantil i per a Educació Primària, pròxima als respectius aularis.

Tots els distribuïdors utilitzats per a les circulacions interiors s'amplien en les zones de les entrades als diferents espais docents, per a millorar la seua accessibilitat i per a configurar zones que faciliten la relació entre els escolars.

El centro se ubica sobre una parcela de forma sensiblemente rectangular, con una superficie de 12.552 m<sup>2</sup>, y junto a un espacio libre de uso público y de propiedad municipal. El entorno urbano donde se sitúa se encuentra sin ninguna edificación, por lo que no existen tipologías predominantes que puedan condicionar el diseño del edificio.

Se proyecta como un conjunto de cuatro bloques continuos, separados por juntas estructurales y dispuestos paralelamente a los lindes de la parcela, para configurar un amplio espacio central protegido de los viales exteriores, destinado a zona de juegos con pistas multideportivas

En la organización espacial de los bloques, se ha tenido en cuenta las interrelaciones existentes entre los distintos espacios en que se distribuyen, así como el objetivo de conseguir las mejores orientaciones para todos ellos. Las fachadas del centro escolar se han proyectado en función de su distribución espacial interior, teniendo en cuenta sus necesidades de iluminación y con una composición claramente adecuada a la zona donde se construye dos de ellos.

Los accesos peatonales al colegio se organizan desde el vial situado al este de la parcela que, previsiblemente, será el de menor intensidad de tráfico rodado, lo que facilitará la accesibilidad de los escolares al mismo, proyectándose una entrada principal que comunica con el vestíbulo de la zona de administración y dos entradas independientes para Educación Infantil y para Educación Primaria, próxima a los respectivos aularios.

Todos los distribuidores utilizados para las circulaciones interiores, se amplían en las zonas de las entradas a los distintos espacios docentes, para mejorar su accesibilidad y para configurar zonas que faciliten la relación entre los escolares.

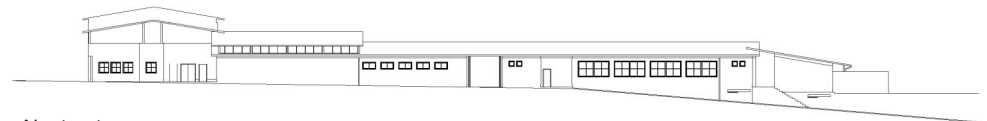
- Alçat sud
- Alzado sur



- Alçat nord
- Alzado norte



- Alçat oest
- Alzado oeste



- Alçat est
- Alzado este



## Tipus de centre:

9 Unitats d'Educació Infantil / 18 Unitats d'Educació Primària / Menjador / Vivenda conserge

## Situació:

Torreveija - (ALACANT)

## Arquitectes:

Rafael Ligorit Tomás / Arturo Martínez Boquera / José Martínez Tortajada / Antonio Serrà Bru / Fernando Valderrama Moratinos

## Arquitecte Tècnic:

Carlos Pablo Serna Clares

## Pressupost:

2.503.218,22 €

## Tipo de centro:

9 Unidades de Educación Infantil / 18 Unidades de Educación Primaria / Comedor / Vivienda conserje

## Situación:

Torreveija - (ALICANTE)

## Arquitectos:

Rafael Ligorit Tomás / Arturo Martínez Boquera / José Martínez Tortajada / Antonio Serrà Bru / Fernando Valderrama Moratinos

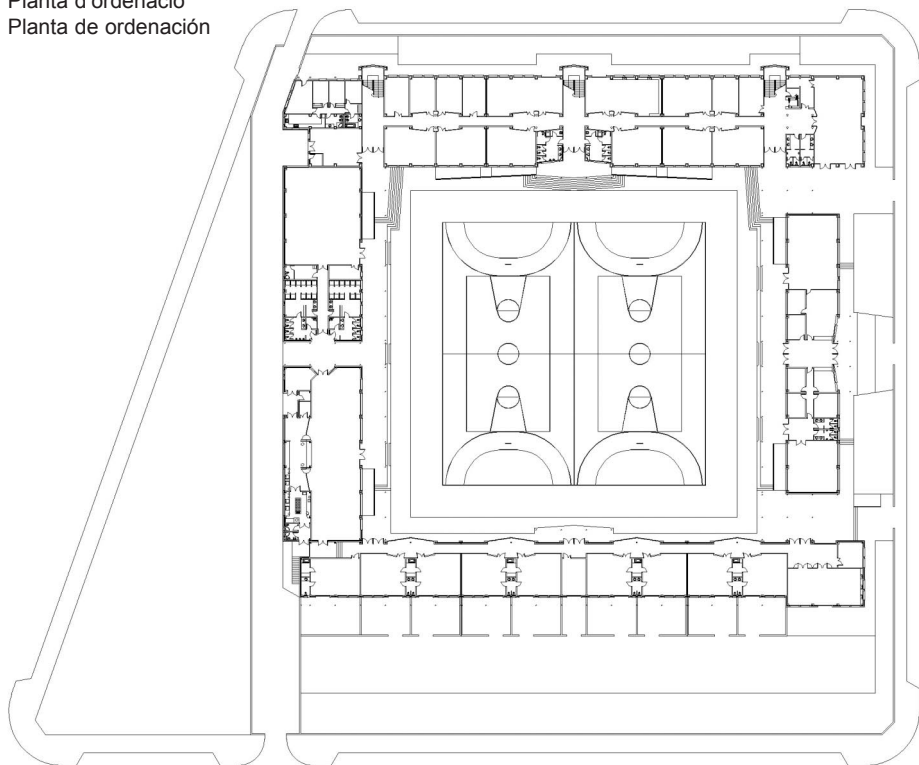
## Arquitecto Técnico:

Carlos Pablo Serna Clares

## Presupuesto:

2.503.218,22 €

- Planta d'ordenació
- Planta de ordenación



- Secció A
- Sección A



- Secció B
- Sección B

