

PLANTA BAIXA

  
**GENERALITAT VALENCIANA**  
 CONSELLERIA DE CULTURA I EDUCACIÓ  
 DIRECCIÓ GENERAL DE RÈGIM ECONÒMIC

  
 INSTITUTO  
 VALENCIANO DE  
 VIVIENDA, S. A.

**LUBASA**

## ARQUITECTURA ESCOLAR



Institut d'Educació Secundària Nou  
 Carrer Trinitat, 72

Betxí (Castelló)

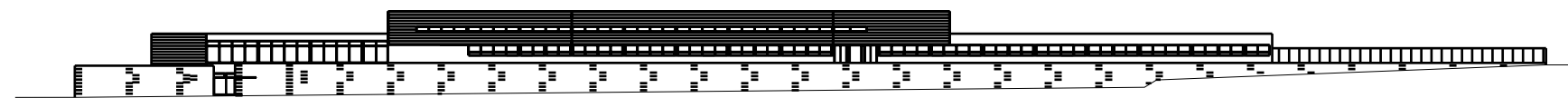
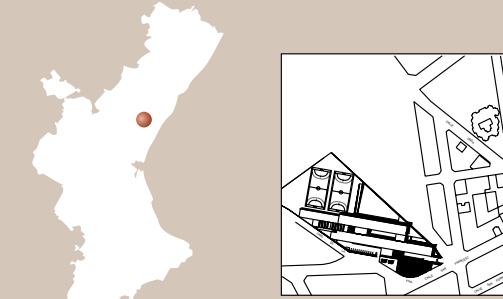




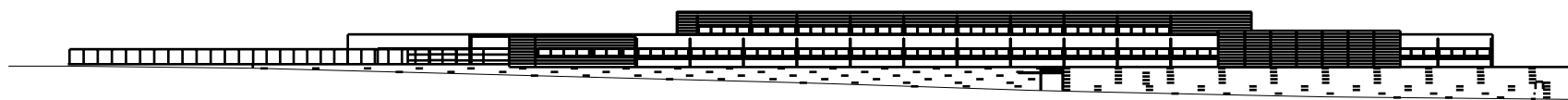
**Centre Docent:** Institut d'Educació Secundària Nou  
**Localitat:** Betxí (Castelló)  
**Obra:** Construcció de: 16 Unitats d'Educació Secundària Obligatòria  
 4 Unitats de Batxillerat  
 Humanitats i Ciències Socials  
 Ciències de la Naturalesa i de la Salut  
 Menjador  
 Vivenda del Conserge

**Capacitat:** 620 Places escolars  
**Promotor:** Direcció General de Règim Econòmic de la Conselleria de Cultura i Educació  
**Tècnics:** Carlos Campos González, arquitecte  
 Emilio Sánchez García, arquitecte  
 Rafael Pastor Ferrandis, arquitecte tècnic

**Construcció:** 2001 - 2002  
**Constructora:** Lubasa - Luis Batalla, S.A.  
**Pressupost:** 5.719.132,13 € (951.583.518 ptes.)  
**Obertura:** Setembre del 2002



ALÇAT NORD



ALÇAT SUD

La parcel·la està situada en el perímetre urbà de Betxí, amb una geometria molt irregular, definida pel sinuós traçat d'un antic camí rural. La superfície total és d'11.641,44 m<sup>2</sup>, amb diferències de nivell entre els seus extrems de més de 5 m.

La disposició de l'edifici en el terreny partix d'un aprofitament òptim de les condicions de solemament i d'establir un orde geomètric a través de la peça construïda. Així, s'estira en direcció est permetent una gran superfície d'exposició de fatxades a nord i sud, recolzant-ne els extrems en el perímetre de la parcel·la. D'esta manera edificis i tanca arriben a confondre's compartint elements de la seua construcció.

El conjunt s'estructura en blocs longitudinals paral·lels, deixant entre ells ranures a manera de patis i carrers que estructuren l'organització funcional, al mateix temps que il·luminen les zones centrals. Estos volums recolzen en els dos nivells en què es defineix la parcel·la, que deixa entre ells una planta de diferència. L'espai lliure flueix davall dels cossos edificats, constituint porxes, passos, rampes i altres elements del repertori de l'arquitectura. Els itineraris travessen els blocs, que construeixen espais d'ombra, focus de llum i perspectives enllaçades.

El cos situat al nord alberga, en primera planta, les aules específiques d'ESO (Música, Informàtica, Tecnologia, etc.) orientades al pati de jocs, mentre el sud està ocupat per un pas de distribució. En la planta superior d'este mateix bloc s'emplaça exclusivament la unitat de batxiller, invertint-se en este cas la disposició de les aules, al sud, i del pas al nord, que s'obri en una àmplia finestra que emmarca l'horitzó. Tota la planta baixa d'esta peça està ocupada per un ampli porxe de jocs, que enllaça amb les zones lliures i esportives. El bloc central en planta primera arreplega els laboratoris d'ESO i la biblioteca, emplaçada en el cor de l'edifici, entre dos patis, fet que li permet gaudir de bona il·luminació i vistes cap a la resta del centre.

En el bloc sud es disposen les aules d'ESO. En planta primera, orientades cap al carrer interior d'accés i les dependències d'Administració del centre en planta baixa, junt amb la sala d'usos múltiples ampliable en el vestíbul, cafeteria i vivenda del conserge. La connexió entre els volums nord i sud es realitza a través de dos plataformes de comunicació on s'emplacen a més les escales.

Finalment, l'extrem sud de l'edifici l'ocupa el bloc del gimnàs, que s'adapta al recorregut corb del camí en eixe punt. Està format per tres paraments cegos de rajola i xapa d'acer, amb el front nord que rep la il·luminació i ventilació a través d'una gran vitrina, que permet la seua visualització des del carrer interior d'accés al centre. El cos de vestidors i lavabos és annex del volum principal del gimnàs. Un porxe unix l'entrada amb l'accés al gimnàs, construint un espai protegit d'àmplies dimensions.

El buit central es prolonga per mitjà d'un pati de servici, amb entrada independent, que permet l'accés de subministraments i control d'instal·lacions sense interferències amb el funcionament de l'Institut.

El tractament de materials busca la màxima eficàcia quant a la seua durabilitat, sense renunciar a crear un ambient grat, a través de les coloracions de materials naturals.

Les àrees lliures tenen un tractament de xicotetes zones poblades d'arbres amb pavimentació d'arena de marbre, d'on emergien algunes de les grans roques del terreny natural de pedra rogenga que s'han conservat. La zona de jocs, vinculada a la cafeteria i al vestíbul del centre, es comunica amb l'àrea esportiva situada en la part alta de la parcel·la a través de sengles rampes. La disposició del sistema de circulacions verticals i horitzontals permet la utilització de les diferents parts de l'Institut sense obstaculitzar el funcionament de les altres.

Carlos Campos i Emilio Sánchez, arquitectes

