

SANTA ÀGUEDA (BENICÀSSIM)

La població de Benicàssim disposava d'una edificació que formava el col·legi públic Santa Àgueda, amb grans carències per a les demandes existents en la zona, per la qual cosa es va projectar un nou col·legi públic en la mateixa parcel·la, l'execució de la qual es va realitzar en dos fases per a possibilitar la continuïtat educativa del centre.

El nou col·legi organitza els diferents espais educatius a través d'un eix sud-nord. Hi ha un edifici que alberga les unitats docents i administratives, on s'organitzen les 9 unitats Infantils i 18 unitats de Primària, junt amb els seus annexos necessaris de biblioteca, arxius, sales d'usos múltiples, despatxos d'administració, consergeria i la resta d'espais vinculats a l'activitat docent, tots ells en la zona sud, al final de la parcel·la.

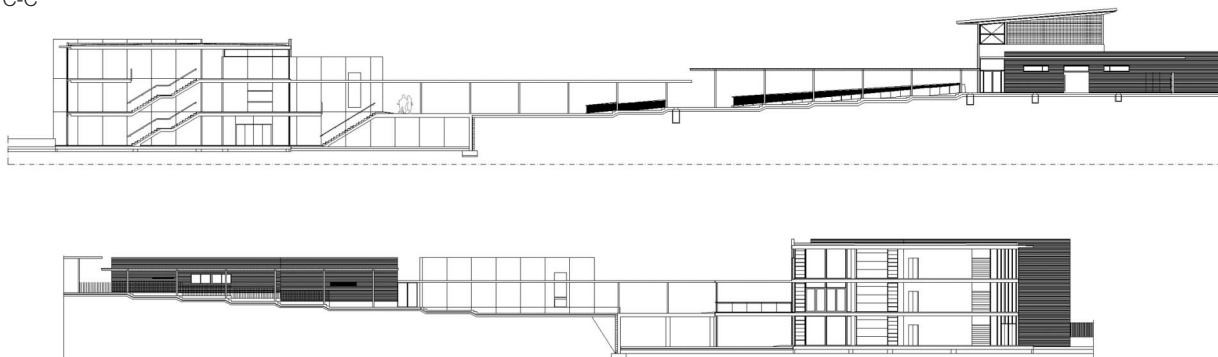
Utilitzant l'eix sud-nord es pot arribar a la resta d'espais que s'organitzen, sempre en zona coberta, per mitjà d'una llosa de formigó que marca clarament l'existència d'este. Immediatament a l'edifici aulari, l'eix comunica a l'espai de jocs de Primària i el pàrquing de vehicles de personal, situat davall d'este i protegit. A continuació i a un costat de l'eix apareix el menjador i la vivenda del conserge i per l'altre costat les pistes poliesportives i el gimnàs. El complex edificatori resultant complix el programa de necessitats actual i proporciona la visió d'una arquitectura funcional i moderna.

La población de Benicàssim disponía de una edificación que formaba el colegio público Santa Agueda, con grandes carencias para las demandas existentes en la zona, por lo que se proyectó un nuevo colegio público en la misma parcela, cuya ejecución se realizó en dos fases para posibilitar la continuidad educativa del centro.

El nuevo colegio organiza los diferentes espacios educativos a través de un eje sur-norte. Existe un edificio que alberga las unidades docentes y administrativas, donde se organizan las 9 unidades Infantiles y 18 unidades de Primaria, junto con sus anexos necesarios de biblioteca, archivos, salas de usos múltiples, despachos de administración, conserjería y demás espacios vinculados a la actividad docente, todos ellos en la zona sur límite de parcela.

Utilizando el eje sur-norte, permite alcanzar el resto de espacios que se organizan, siempre en zona cubierta, por medio de una losa de hormigón que marca claramente la existencia del mismo. Inmediatamente al edificio aulario, el eje comunica al espacio de juegos de Primaria y el parking de vehículos de personal, situado bajo este y protegido. A continuación, y a un lado del eje, aparece el comedor y la vivienda del conserje y por el otro lado, las pistas polideportivas y el gimnasio. El complejo edificatorio resultante cumple con el programa de necesidades actual y proporciona la visión de una arquitectura funcional y moderna.

- Alçat secció C-C
- Alzado sección C-C


Tipus de centre:

9 Unitats d'Educació Infantil / 18 Unitats d'Educació Primària / Menjador / Vivenda conserge

Situació:

Benicàssim - (CASTELLÓ DE LA PLANA)

Arquitectes:

Carlos Guillamón Beltrán
Alejandro Rubert Laguia
Jaime Sanahuja Rochera

Arquitectes Tècnics:

Fernando Santamaría Meseguer
Felipe García Amat

Pressupost:

3.829.619,58 €

Tipo de centro:

9 Unidades de Educación Infantil / 18 Unidades de Educación Primaria / Comedor / Vivienda conserje

Situación:

Benicàssim - (CASTELLÓN DE LA PLANA)

Arquitectos:

Carlos Guillamón Beltrán / Alejandro Rubert Laguia / Jaime Sanahuja Rochera

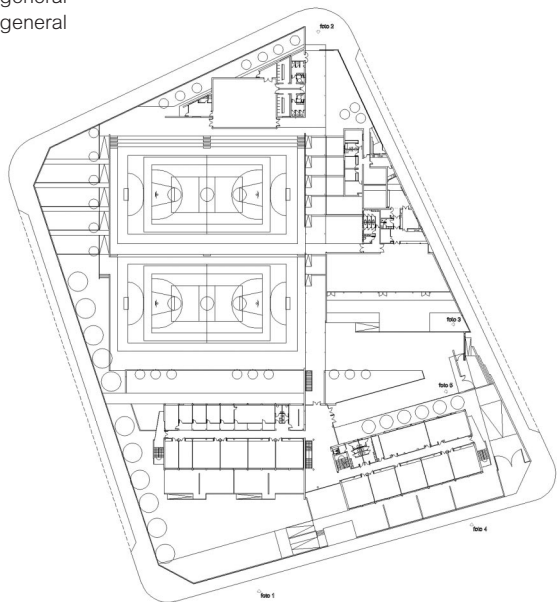
Arquitectos Técnicos:

Fernando Santamaría Meseguer
Felipe García Amat

Presupuesto:

3.829.619,58 €

- Planta general
- Planta general



- Alçats A-B
- Alzados A-B



ALZADO A



ALZADO B