

- 1 ENTRADA
- 2 APARCAMENT
- 3 AULES ESO
- 4 SEMINARIS
- 5 AULA SUPORT INTEGRACIÓ
- 6 TALLER
- 7 AULES BATXILLERAT
- 8 LABORATORIS
- 9 AULA DE MÚSICA
- 10 HORTA
- 11 VESTIDORS
- 12 GIMNÀS
- 13 PISTES ESPORTIVES
- 14 RESIDÈNCIA D'ESTUDIANTS

PLANTA BAJA


GENERALITAT VALENCIANA
 CONSELLERIA DE CULTURA I EDUCACIÓ
 DIRECCIÓ GENERAL DE RÈGIM ECONÒMIC


 INSTITUTO
 VALENCIANO DE
 VIVIENDA, S. A.


ferrovial
 AGROMAN

ARQUITECTURA ESCOLAR



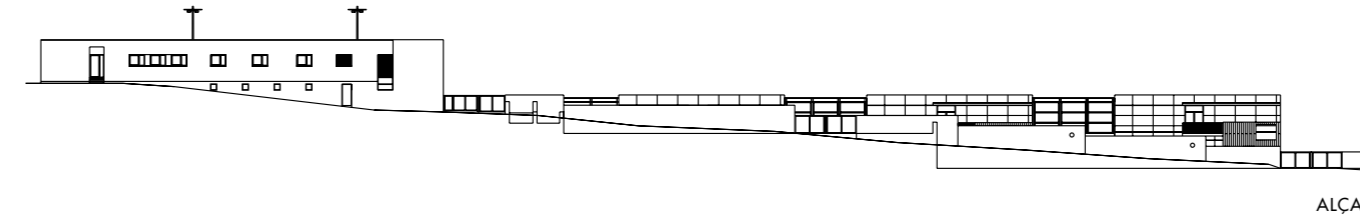
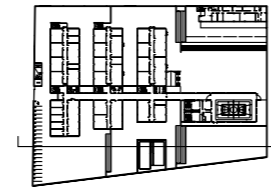
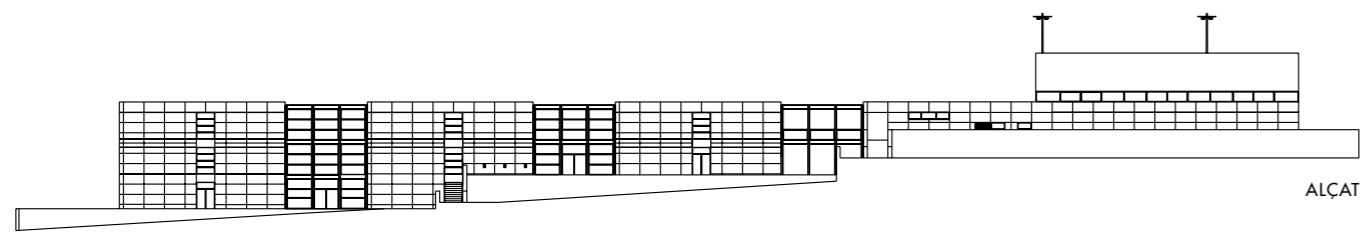
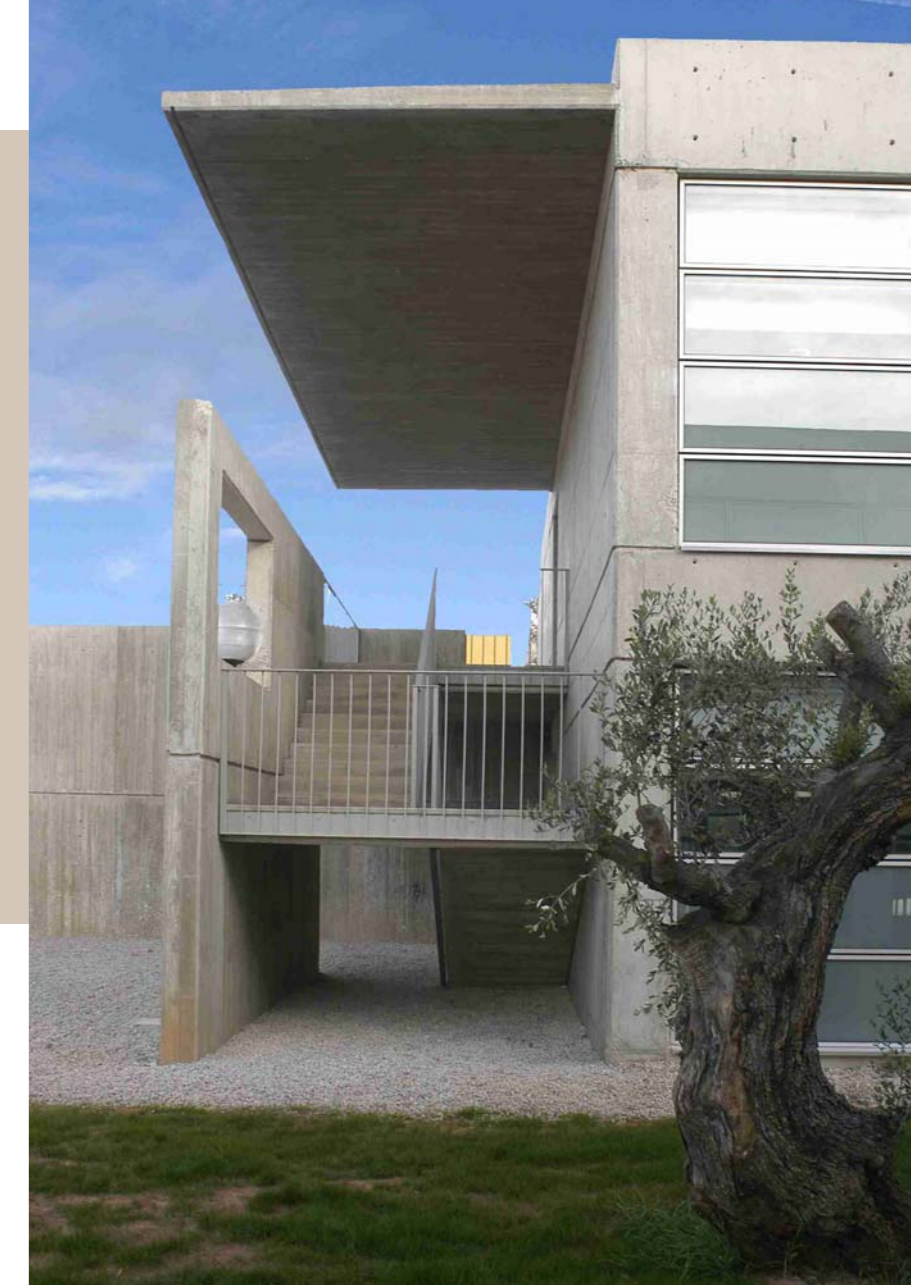
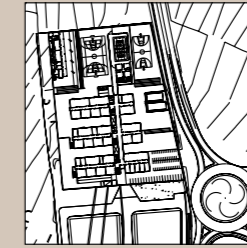
Institut d'Educació Secundària Nou
 Carrer Conselleria de Cultura i Educació, s/n

Vall d'Alba (Castelló)



Centre Docent: Institut d'Educació Secundària Nou
Localitat: Vall d'Alba (Castelló)
Obra: Construcció de: 16 Unitats d'Educació Secundària Obligatòria
 4 Unitats de Batxillerat
 Humanitats i Ciències Socials
 Ciències de la Naturalesa i de la Salut
 Menjador
 Residència
 Vivenda del Conserge

Capacitat: 620 Places escolars
Promotor: Direcció General de Règim Econòmic de la Conselleria de Cultura i Educació
Tècnics: Arquitectura i Iniciatives per a la Ciutat, S.A., arquitectes
 Juan Añón Gómez, arquitecte
 Rafael Martínez Sánchez, arquitecte
 Gemma Teresa Martí Sanjuan, arquitecte
 Ramón Calvo Soto, arquitecte
 Algescon Llevant, SL
 Gonzalo Martínez Sánchez, arquitecte tècnic
Construcció: 2000 - 2002
Constructora: Ferroviat-Agroman, SA
Pressupost: 6727267,19 € (1.119.323.078,68 ptes.)
Obertura: Setembre del 2002



Es partix d'un solar de 12.000 m² amb una configuració en planta trapezoïdal, orientat longitudinalment en direcció nord-sud, i amb una topografia que planteja un pendent de 12,5 m entre l'extrem sud-est i el nord-oest. Es proposa prèviament una adequació del terreny amb un criteri de màxima economia en el moviment de terres inicial, que permeta assentar l'edifici amb una lògica de nivells que facilite al màxim la relació interior-exterior en els possibles recorreguts. S'organitzen a partir de l'eix longitudinal i a l'un costat i a l'altre d'este, tres plataformes bàsiques les cotes del qual varien amb un increment de 3,40 m (altura de pis de l'interior de l'edifici). Així, l'edifici es disposa, seguint una estructura modular, en quatre blocs amb una volumetria bàsica independent sobre el terreny prèviament treballat.

Cada bloc s'ordena paral·lelament i longitudinalment, oferint-ne el costat més gran al límit sud, des d'on es planteja l'accés a la parcel·la i a l'edifici pròpiament dit, al mateix temps que mostra en l'altre sentit els costats més curts. Tot això, permet aprofitar al màxim l'orientació preferent per a cada espai docent, que es defineix en el programa de necessitats, i reduir en la mesura possible l'impacte que

puga suposar la carretera d'accés a la població, que conflueix amb la parcel·la en el front oriental. La connexió entre els distints blocs s'organitza a través de l'eix longitudinal de la parcel·la, que es materialitza en un espai de circulació amb tres nivells, sobre el qual recolzen els nuclis de comunicació vertical i els servicis generals de planta, en la seua confluència amb els corredors centrals de cada bloc.

Els espais docents es disposen amb un criteri general basat en l'orientació preferent (aules al sud i laboratoris i tallers al nord) i en funció del seu ús (ESO en la part occidental del corredor principal, i Batxillerat i espais específics, en el costat oriental).

Dins del projecte s'inclouen, a més de les obres de l'edifici, les d'urbanització i adequació dels espais restants del solar, incloent pista esportiva, zona de jocs, aparcament i accés a vehicles, sent, per tant, la superfície d'actuació la completa del solar.

En fase d'execució es va ampliar el projecte inicial, incorporant una residència per a estudiants

Arquitectura i Iniciatives per a la Ciutat, arquitectes

