

El projecte respon en primer terme a la immillorable ubicació topogràfica del solar aportat per al centre, que, amb un pendent d'un 1 per cent i ocupant un rectangle de 130x110 m, forma part d'un entorn urbanístic dotacional, la qual cosa li conferix una situació privilegiada per a acollir un programa com el proposat.

El conjunt es constrüix per mitjà d'una sèrie de barres que segueixen un esquema en pinta, articulades entre si per mitjà d'una espina transversal de distribució que allotja aquells espais que, per les seues característiques específiques, han de constituir un servici genèric dins del complex, com són el vestíbul d'accés, l'administració, les sales de reunió, la cafeteria, o les sales específiques d'instal·lacions.

Les peces que acullen el programa genèric d'aules de l'ESO han sigut concebudes com a elements integrants d'una pinta, amb el distribuïdor orientat a l'oest i les aules a l'est. Els espais docents aboquen a uns patis transversals a l'espina principal que ordenen i estructuren l'espai exterior, creant espais pròxims i propis que estableixen una nova dimensió de la relació de l'aula amb l'exterior, i aporten una certa classificació d'este espai.

Dins d'esta mateixa estructura s'ubica una peça que allotja la biblioteca i la sala d'usos múltiples, provocadament independent, però estructuralment vinculada. Peça d'una sola planta, que permet la variació dimensional de la seua altura. La biblioteca emergeix en altura introduint llum per la seua part superior per mitjà de vidres translúcids, que únicament es fan transparents en la seua cara nord, la qual cosa permet una situació de solejada ideal, així com un espai amb una il·luminació que podríem definir com a màgica.

Una peça autònoma, el gimnàs, jerarquiza les àrees d'escampament. La seua organització, senzilla i fàcil, així com la seua proximitat a les pistes esportives exteriors, impulsa una bona relació exterior-interior, podent convertir-se en el gran espai cobert del nou centre.

El proyecto responde en primer término a la inmejorable ubicación topográfica del solar aportado para el centro, que con una pendiente de apenas un 1%, y ocupando un rectángulo de 130x110 m, forma parte de un entorno urbanístico dotacional, lo que le confiere una situación privilegiada para acoger un programa como el propuesto.

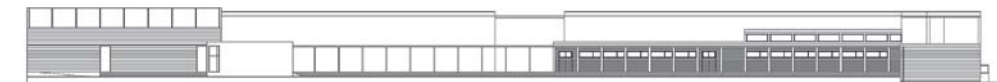
El conjunto se construye mediante una serie de "barras" siguiendo un esquema en peine, articuladas entre sí mediante una espina transversal de distribución que aloja aquellos espacios que por sus características específicas deben constituir un servicio genérico dentro del complejo, como son el vestíbulo de acceso, la administración, las salas de reunión, cafetería, o las salas específicas de instalaciones.

Las piezas que acogen el programa genérico de aulas de la ESO han sido concebidas como elementos integrantes de un peine, con distribuidor orientado al oeste y aulas al este. Los espacios docentes vierten a unos patios transversales a la espina principal que ordenan y estructuran el espacio exterior, creando espacios próximos y propios que establecen una nueva dimensión de la relación del aula con el exterior, así como aportan una cierta clasificación de este espacio.

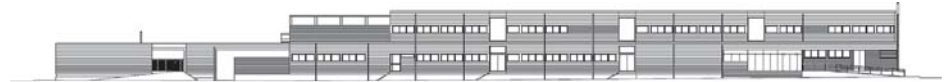
Dentro de esta misma estructura se ubica una pieza que aloja la biblioteca y la sala de usos múltiples, provocadamente independiente, pero estructuralmente vinculada. Pieza de una sola planta, lo que permite la variación dimensional de su altura. La biblioteca emerge en altura introduciendo luz por su parte superior mediante vidrios translúcidos, que únicamente se hacen transparentes en su cara norte, lo que permite una situación de soleamiento ideal, así como un espacio con una iluminación que podríamos definir como mágica.

Una pieza autónoma, "el gimnasio", jerarquiza las áreas de esparcimiento. Su organización, sencilla y fácil, así como su proximidad a las pistas deportivas exteriores, impulsa una buena relación exterior-interior, pudiendo convertirse en el gran espacio cubierto del nuevo centro.

- Alçat A
- Alzado A



- Alçat B
- Alzado B



Tipus de centre:

16 Unitats d'Educació Secundària Obligatòria/ 4 Unitats de Batxillerat/ 3 Cicles Formatius/ Cafeteria/ Vivenda del conserge

Situació:

Almassora (CASTELLÓ)

Arquitecte:

Juan Ramón Domínguez Catalá

Arquitecte tècnic:

Juan Ramón Domínguez Llorens

Empresa:

Ferrovial - Agroman s.a.

Pressupost

5.093.640,78 €

Tipu de centro:

16 Uds. de Educación Secundaria Obligatoria / 4 Unidades de Bachillerato / 3 Ciclos Formativos / Cafeteria / Vivienda del conserje

Situación:

Almazora (CASTELLÓN)

Arquitecto:

Juan Ramón Domínguez Catalá

Arquitecto Técnico:

Juan Ramón Domínguez Llorens

Empresa:

Ferrovial - Agroman s.a.

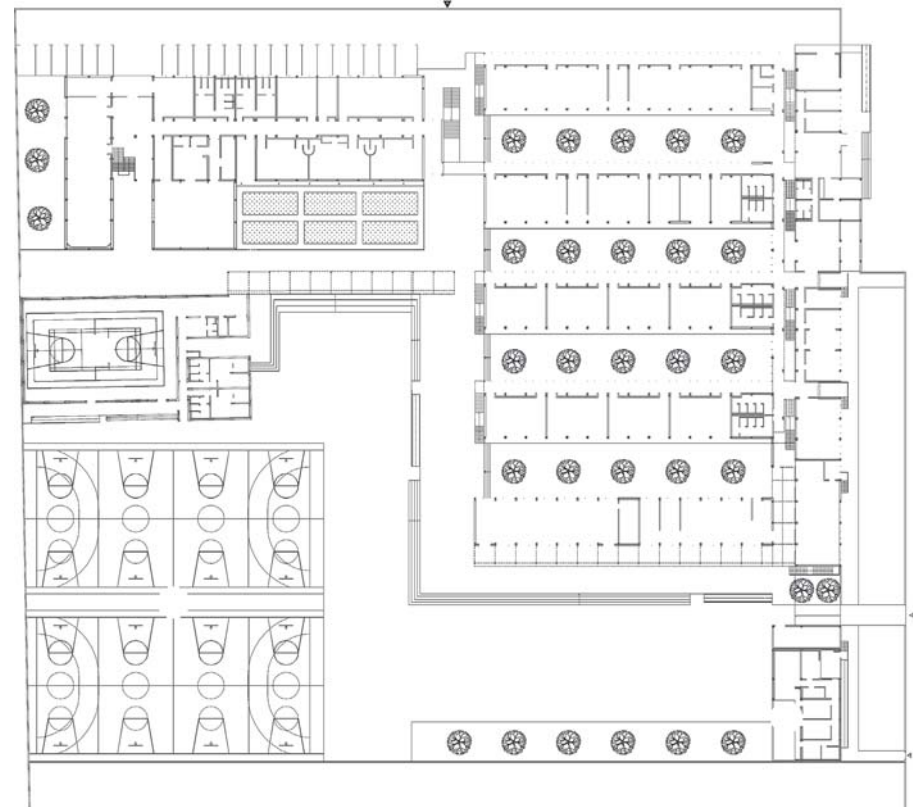
Presupuesto:

5.093.640,78 €

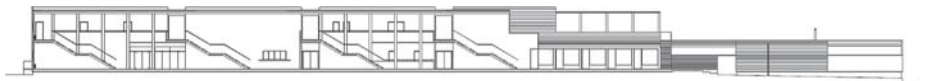




- Planta General
- Planta General



- Alçat E
- Alzado E



- Alçat D
- Alzado D

