

L' ALCALATÉN (L' ALCORA)

El perfil del solar, summament accidentat, unit a l'apriorística certesa d'haver de provocar l'entrada principal al centre pel seu angle nord-est per a assegurar la deguda connexió amb la ciutat, situat en una cota prou elevada, ha conduït a una solució de projecte consistent, bàsicament, a concentrar l'edificació i fixar el seu nivell de referència a partir del carrer paral·lel al de les Corts, de manera que el conjunt de l'edifici es mantinguera "connectat" amb les rasants de carrer però "elevat" respecte dels plans horitzontals de la parcel·la existent.

D'esta forma s'aconsegueix, en primer lloc, una reducció important de les barreres arquitectòniques, i en segon lloc, per mitjà del disseny del sistema adequat de pilots estructurals, el màxim aprofitament per a l'ús social del pla de parcel·la d'un solar no excessivament gran. És així que la reflexió topogràfica es converteix en la principal motivació del resultat.

PLANTA BAIXA

La planta baixa és l'única que reuneix en el seu pla diverses activitats, sectoritzant i organitzant els recorreguts del conjunt de l'edifici. L'entrada a este es desitja única, i a ella s'hi arriba després de travessar una poderosa rampa, el desplegament formal de la qual, a banda de recurs funcional, és un homenatge a les arquitectures racionalistes del segle XX, on la figura de Le Corbusier presidix l'elenc de totes les solucions que podem trobar que ens recorden esta correcta forma d'accedir a un edifici públic.

PLANTES PRIMERA I SEGONA

L'única diferència entre estes consistix en la naturalesa funcional dels espais. En la primera es concentren totes les aules, i en la segona es disposa el conjunt de peces plurifuncionals del programa de suport a la docència: laboratoris, tallers, seminaris i aules específiques.

Testeres descobertes i uns potents Brise-Soleils protegeixen estes dos plantes dels rajos directes del sol. Estos elements constructius, sobre els quals descansa tota la càrrega formal de l'edifici, estan disposats per a controlar la incidència del sol des de les 9 hores en solstici d'hivern (el lateral est) fins a les 6 hores en solstici d'estiu en el front oest.

El perfil del solar, sumamente accidentado, unido a la apriorística certeza de tener que provocar la entrada principal al centro por su ángulo Noreste para asegurar la debida conexión con la ciudad, situado en una cota bastante elevada, ha conducido a una solución de proyecto consistente, básicamente, en concentrar la edificación y fijar su nivel de referencia a partir de la calle paralela a la de Les Corts, de manera que el conjunto del edificio se mantuviese "conectado" con las rasantes de calle pero "elevado" respecto de los planos horizontales de parcela existente.

De esta forma se consigue, en primer lugar, una reducción importante de las barreras arquitectónicas, y en segundo lugar, mediante el diseño del sistema adecuado de pilotes estructurales, el máximo aprovechamiento para el uso social del plano de parcela de un solar no excesivamente grande. Es así que la reflexión topográfica se convierte en la principal motivación del resultado.

PLANTA BAJA

La Planta Baja es la única que reúne en su plano varias actividades, sectorizando y organizando los recorridos del conjunto del edificio. La entrada al mismo se desea única, y a ella se llega después de atravesar una poderosa rampa, cuyo despliegue formal, aparte de recurso funcional, es un homenaje a las arquitecturas racionalistas del siglo XX, donde la figura de Le Corbusier preside el elenco de cuantas soluciones podemos encontrar que nos recuerden esta correcta forma de acceder a un edificio público.

PLANTAS PRIMERA Y SEGUNDA

La única diferencia entre ellas estriba en la naturaleza funcional de los espacios. En la primera se concentran todas las aulas, y en la segunda dispone el conjunto de piezas plurifuncionales del programa de apoyo a docencia: laboratorios, talleres, seminarios y aulas específicas.

Testeros descubiertos y unos potentes Brise-Soleils protegen estas dos plantas de los rayos directos del sol. Estos elementos constructivos, sobre los que descansa toda la carga formal del edificio, están dispuestos para controlar la incidencia del sol desde las 9 horas en solsticio de Invierno (el lateral Este) hasta las 6 horas en solsticio de verano en el frente Oeste.

- Alçat Nord
- Alzado Norte



- Alçat Sud
- Alzado Sur



Tipus de centre:

12 Unitats d'Educació Secundària Obligatoria/
Menjador/ Vivenda del conserge

Situació:

L'Alcora (CASTELLÓ)

Arquitecte:

Jaime Prior Llombart

Arquitecte tècnic:

Tomás José Lafuente Ripollés

Empresa Constructora:

TORRESCAMARA Y CIA. DE OBRAS, S.A

Pressupost

4.154.728,68 €

Tipo de centro:

12 Uds. de Educación Secundaria Obligatoria /
Comedor / Vivienda del conserje

Situacion:

L'Alcora (CASTELLÓN)

Arquitecto:

Jaime Prior Llombart

Arquitecto Técnico:

Tomás José Lafuente Ripollés

Empresa Constructora:

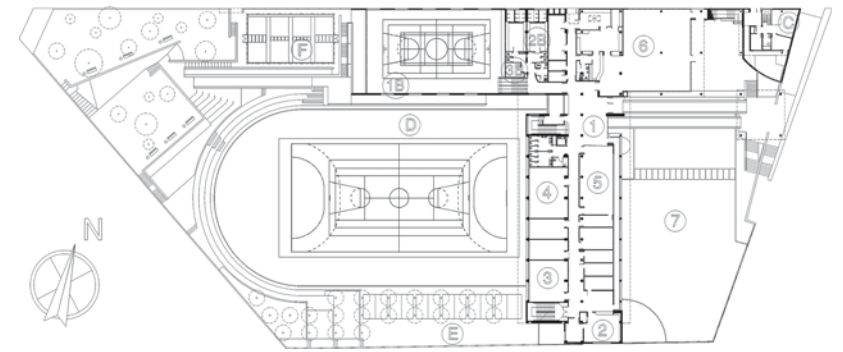
TORRESCAMARA Y CIA. DE OBRAS, S.A

Presupuesto:

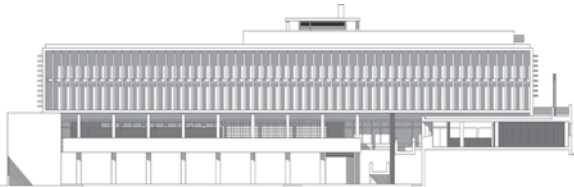
4.154.728,68 €



■ Planta General
 ■ Planta General



■ Alçat Est
 ■ Alzado Este



■ Alçat Oest
 ■ Alzado Oeste

