

# CEIP BALADRE (PICANYA)

Partint del col·legi existent, així com de la parcel·la total disponible, s'ha procedit a la seua adaptació al programa de necessitats corresponent a un centre de 6 unitats d'Educació Infantil i 12 de Primària. Per a això s'han previst dos agrupacions diferenciades, una per cada tram educatiu, a més d'una sèrie d'equipaments comuns, com són el gimnàs, els vestidors i el menjador.

L'edifici actual, de dos plantes i destinat a Educació Primària, està situat longitudinalment al llarg de la vora nord de la parcel·la. Per tant, pareixia lògic disposar el cos corresponent a Educació Infantil com una altra edificació longitudinal paral·lela a aquella, en la vora oposada, orientant, d'esta manera, totes les seues aules al sud.

Estos dos volums s'articulen per mitjà d'un porxe transversal, que unix els dos accessos. Adossats a este, s'ubiquen el gimnàs i el menjador. Esta ordenació global permet el compliment funcional del programa docent, establint la necessària independència i articulació dels dos cossos, situant òptimament els seus elements comuns.

Dos pistes esportives, perfectament comunicades amb la zona de vestidors, ocupen el centre de la parcel·la, estenent-se cap a l'est. Una xicoteta construcció que alberga un mòdul destinat al joc de pilota valenciana tanca l'àmbit esportiu. Igualment, s'ha respectat al màxim la zona plantada d'arbres que queda com a zona de jocs de l'àrea infantil.

L'edificació existent, per la seua distribució, s'ajusta amb prou aproximació al programa docent de 12 unitats d'Educació Primària adaptat a la LOGSE. Quant a les dependències docents que no té per a aconseguir l'homologació, s'ha disposat un mòdul independent, connectat a l'escala final existent i seguint amb el mateix esquema de distribució; és a dir, eix central i dependències a l'un costat i a l'altre. Així, en planta baixa, s'ubica la biblioteca amb accés exterior, i en la part interior, el taller polivalent, i en l'alta, les aules de música i informàtica.

Al costat d'este mòdul, però com a element independent, s'ubica la vivenda del conserge, que permet un control de la zona d'accés al centre.

Partiendo del colegio existente, así como de la parcela total disponible, se ha procedido a su adaptación al programa de necesidades correspondiente a un centro de 6 unidades de Educación Infantil y 12 de Primaria. Para ello se han contemplado dos agrupaciones diferenciadas, una por cada tramo educativo, además de una serie de equipamientos comunes, como son el gimnasio, los vestuarios y el comedor.

El edificio actual, de dos plantas y destinado a Primaria, se desarrolla longitudinalmente a lo largo del borde norte de la parcela; parecía pues lógico disponer el cuerpo correspondiente a Infantil como otra edificación longitudinal paralela a aquella, en el borde opuesto, orientando, de este modo, todas sus aulas al sur.

Ambos volúmenes se articulan mediante un porche transversal, que une los dos accesos. Adosados a él, se ubican el gimnasio, y el comedor. Esta ordenación global permite el cumplimiento funcional del programa docente, estableciendo la necesaria independencia y articulación de los dos cuerpos, situando óptimamente sus elementos comunes.

Dos pistas polideportivas, perfectamente comunicadas con la zona de vestuarios, ocupan el centro de la parcela, extendiéndose hacia el este. Una pequeña construcción que alberga un módulo destinado al juego de pelota valenciana cierra el ámbito deportivo. Igualmente, se ha respetado al máximo la zona arbolada que queda como zona de juegos del área infantil.

La edificación existente, por su distribución, se ajusta con bastante aproximación al programa docente de 12 unidades de Primaria adaptado a la LOGSE. En cuanto a las dependencias docentes de las que carece para alcanzar la homologación, se ha dispuesto un módulo independiente, conectado a la escalera final existente y siguiendo con el mismo esquema de distribución; es decir, eje central y dependencias a ambos lados. Así, en planta baja, se ubica la biblioteca con acceso exterior y en la parte interior el taller polivalente, y en la alta, las aulas de música e informática.

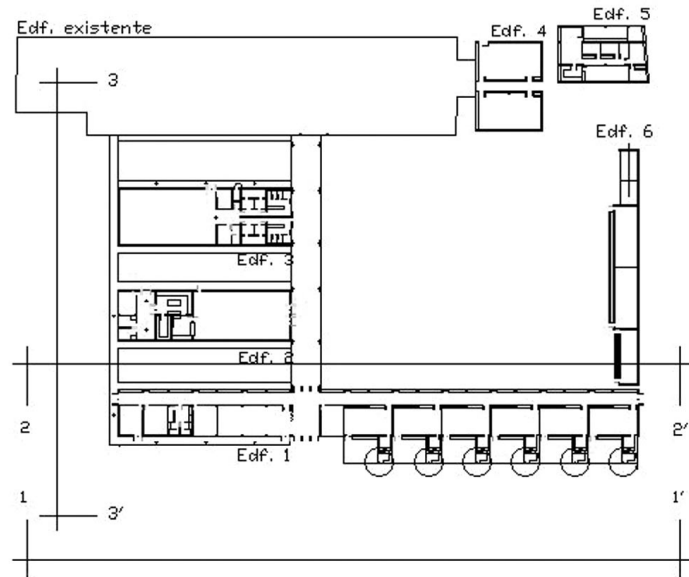
Junto a este módulo, pero como elemento independiente, se ubica la vivienda del conserje, que permite un control de la zona de acceso al centro.

**Tipus de centre:**  
6 Unitats d'Educació Infantil / 12 Unitats d'Educació Primària / Menjador / Vivenda conserge / Jocs de Pilota Valenciana.  
**Situació:**  
Picanya - (VALÈNCIA)  
**Arquitecte:**  
José Manuel San Juan Rodríguez  
**Arquitecte Tècnic:**  
Isidro León Muñoz  
**Pressupost:**  
3.326.407,81 €

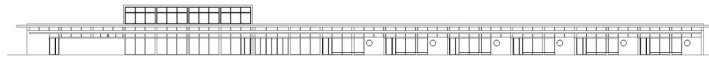
**Tipo de centro:**  
6 Unidades de Educación Infantil / 12 Unidades de Educación Primaria / Comedor / Vivienda conserje / Juegos de Pelota Valenciana.  
**Situación:**  
Picanya - (VALENCIA)  
**Arquitecto:**  
José Manuel San Juan Rodríguez  
**Arquitecto Técnico:**  
Isidro León Muñoz  
**Presupuesto:**  
3.326.407,81 €



- Planta general
- Planta general



- Alçat 1-1
- Alzado 1-1



- Alçat 2-2
- Alzado 2-2



- Alçat 3-3
- Alzado 3-3

