

- 1 BLOC SUD**
- 1 VESTÍBUL PRINCIPAL
- 2 SECRETARIA
- 3 DIRECCIÓ
- 4 SALA D'USOS MÚLTIPLES

- 2 BLOC OEST**
- 1 LABORATORIS
- 2 TALLERS
- 3 AULA DE DIBUIX

- 3 BLOC EST**
- 1 AULES D'ESO
- 2 SEMINARIS

- 4 BLOC NORD**
- 1 AULA DE MÚSICA
- 2 MENJADOR
- 3 CUINA
- 4 MAGATZEM GENERAL
- 5 SERVICIS GENERALS
- 6 ASSOCIACIÓ D'ALUMNES

- 5 BLOC DE GIMNÀS**
- 1 GIMNÀS
- 2 VESTIDORS
- 3 LAVABOS EXTERIORS
- 4 MINITRINQUET
- 5 FRONTÓ
- 6 GALOTXA
- 7 PISTES ESPORTIVES
- 8 APARCAMENTS

- 6 VIVENDA DEL CONSERGE**

PLANTA BAIXA



AYUNTAMIENTO DE UTIEL



ARQUITECTURA ESCOLAR



Institut d'Educació Secundària Núm. 1
Avinguda Ramón y Cajal, s/n

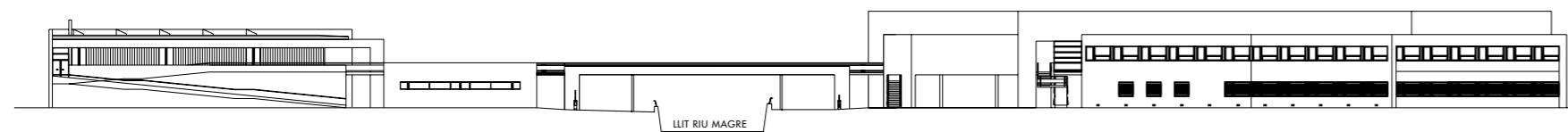
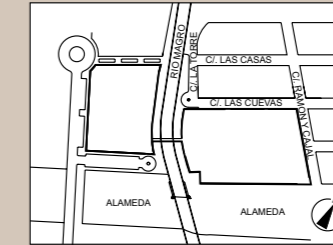
Utiel (València)



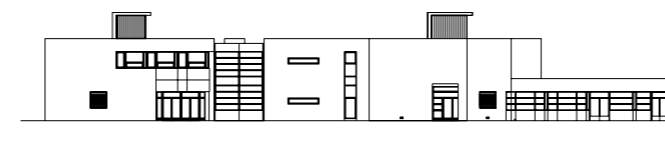
Centre Docent: Institut d'Educació Secundària Núm. 1
Localitat: Utiel (València)
Obra: Construcció de: 12 Unitats d'Educació Secundària Obligatòria
 6 Unitats de Batxillerat
 Humanitats i Ciències Socials
 Ciències de la Naturalesa i de la Salut
 2 Cicles de Formació Professional
 Família: Comerç i Màrqueting
 Jocs de Pilota Valenciana
 Menjador
 Vivenda del Conserge

Capacitat: 630 Places escolars
Promotor: Direcció General de Règim Econòmic de la Conselleria de Cultura i Educació
Tècnics: Vetges Tu i Mediterrània, S.L., arquitectes
 Antonino Pérez Sánchez, arquitecte tècnic

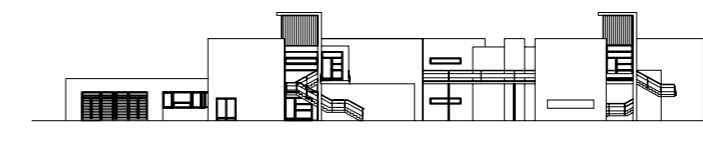
Construcció: 2001 - 2002
Constructora: Rover Alcisa, S.A.
Pressupost: 5.432.239,04 € (903.848.524 ptes.)
Obertura: Setembre del 2002



ALÇAT SUR.



ALÇAT ESTE



ALÇAT OESTE

L'Institut d'Educació Secundària núm. 1 d'Utiel, ordena els seus edificis i instal·lacions en dos parcel·les pròximes, separades pel llit del riu Magre i connectades entre si per mitjà d'una lleugera passarel·la a nivell del primer pis, que s'integra amb naturalitat en els recorreguts de circulació dels edificis situats en els seus marges.

La de major superfície correspon a l'emplaçament de l'antic Institut i, en ella, s'agrupen les edificacions de caràcter docent i administratiu, alternant amb espais porficats, zones de relació a l'aire lliure i jardins amb generós arbratge i vegetació. La situada a l'altre costat del riu, més xicoteta, dona solució a les instal·lacions i equipaments esportius del centre.

La relació del complex educatiu amb la ciutat es modifica, valorant en la ubicació el nou accés principal des de l'Alameda.

S'ha procurat que tots els espais de circulació tinguin llum i ventilació natural, utilitzant patis, porxes o il·luminació zenital. Esta última origina un element de gran potència formal que permet unificar la imatge dels disints volums del projecte.

En el conjunt poden distingir-se fins a sis cossos edificats a l'un costat i a l'altre del riu, cinc en el seu marge esquerre i un en el dret.

En el primer grup, al sud, es desenvolupa un bloc destinat a usos comuns, administratius i a espais propis de la Formació Professional, al qual s'accedix a través d'un porxe exterior que amplia i il·lumina el vestíbul principal. Darrere d'ell, separat per un ampli espai allargat i descobert, el conjunt de laboratoris, tallers i aula de dibuix, compon un nou volum longitudinal. Un corredor a doble alçària, zenitalment il·luminat, conforma l'eix que el connecta amb el tercer bloc que s'estén a l'est.

Ací, un arreglat pati interior, entorn dels dos grans xops existents, il·lumina el corredor i el nucli central d'escaleres, estructurant el conjunt d'aules d'ESO, seminaris i plàstica. En planta baixa es disposa d'un porxe que senyalitza i protegeix l'accés secundari.

Tancant la parcel·la pel nord s'alça la vivenda del conserge i el bloc de serveis, d'una planta, amb magatzems, cuina, menjador i aula de música, ordenats entorn d'un pati central connectat amb el corredor principal del bloc de tallers i laboratoris.

La passarel·la, que partint d'este últim creua el riu fins a arribar l'edifici del gimnàs, les pistes esportives i les instal·lacions de jocs de pilota valenciana, articula tots els volums d'ambdós parcel·les.

Antonio Picazo, arquitecte

