

RIU VERNISSA (BENICOLET)

El procés per mitjà del qual s'han anat definint, concretant i aclarint els aspectes d'esta nova arquitectura s'ha basat en uns criteris que conduïxen a la singularitat d'unes formes que tenen capacitat adequada i expressen una concepció coherent.

Dins de l'espai físic disponible, el disseny adoptat és una afirmació original que dóna resposta a les necessitats de diversa índole plantejades en la llei d'ensenyança.

La labor creativa ha tingut com a objectiu l'unir la funcionalitat amb la morfologia modulada en una distribució jeràrquica de volums.

La configuració general dissenyada té una disposició lineal entorn d'un espai dinàmic a través del qual s'accedix a tots els recintes integrants del centre.

Este col·legi públic fonamentalment està integrat per una aula per a Ensenyança Infantil, dos per a Ensenyança Primària, una aula per a l'ensenyança a xicotets grups i una sala d'usos múltiples. Complementen este programa una sèrie de recintes de suport: servicis, vestidors, sala de professors, sala de material didàctic, etc.

Tot l'edifici està distribuït en una sola planta, amb quatre eixides, dos laterals, una frontal i una altra posterior.

No hi ha dubte que l'adequació d'este edifici a l'entorn és per un contrast que, per estar lluny d'allò rutinari i d'allò convencional, és capaç de sorprendre'ns.

El proceso proyectual mediante el cual se han ido definiendo, concretando y clarificando los aspectos de esta nueva arquitectura se ha basado en unos criterios que conducen a la singularidad de unas formas que tienen capacidad adecuada y expresan una concepción coherente.

Dentro del espacio físico disponible, el diseño adoptado es una afirmación original que da respuesta a las necesidades de diversa índole planteadas en la ley de enseñanza.

La labor creativa ha tenido como objetivo el anar la funcionalidad con la morfología modulada en una distribución jerárquica de volúmenes.

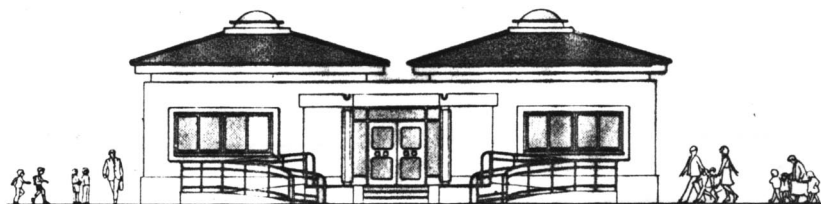
La configuración general diseñada tiene una disposición lineal en torno a un espacio dinámico a través del cual se accede a todos los recintos integrantes del centro.

Este colegio público fundamentalmente está integrado por un aula para Enseñanza Infantil, dos para Enseñanza Primaria, un aula para la enseñanza a pequeños grupos y una sala de usos múltiples cumplimentándose todo este programa por una serie de recintos de apoyo, como servicios, vestuarios, sala de profesores, sala de material didáctico etc.

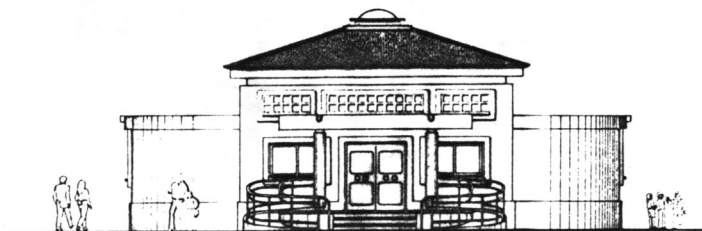
Todo el edificio está distribuido en una sola planta, con cuatro salidas, dos laterales, una frontal y otra posterior.

No cabe duda que la adecuación de este edificio al entorno es por un contraste que, por estar lejos de lo rutinario y de lo convencional, es capaz de sorprendernos.

- Alçat Est
- Alzado Este



- Alçat Oest
- Alzado Oeste


Tipus de centre:

1 Unitat d'Educació Infantil / 2 Unitats d'Educació Primària

Situació:

Benicolet - (VALÈNCIA)

Arquitecte:

Vicente Ibáñez Canet

Pressupost:

288.351,60 €

Tipo de centro:

1 Unidad de Educación Infantil / 2 Unidades de Educación Primaria

Situación:

Benicolet - (VALENCIA)

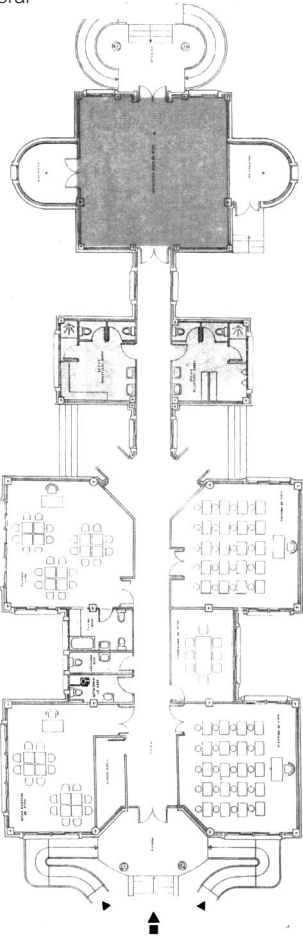
Arquitecto:

Vicente Ibáñez Canet

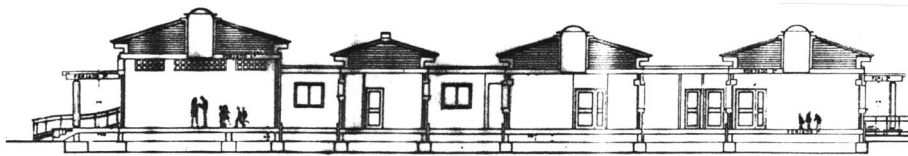
Presupuesto:

288.351,60 €

- Planta General
- Planta General



- Secció A
- Sección A



- Secció B
- Sección B

